



Inleiding voor ouders en leerlingen

De vorige update was van voor de herfstvakantie. Inmiddels is in het land helaas veel gebeurd met strengere maatregelen. Wij zijn ook continu met elkaar in gesprek of de regels werken en hoe we ze beter kunnen maken. Gelukkig valt het aantal positief geteste leerlingen en collega's erg mee. Diegenen die wel ziek thuis zijn, wensen we uiteraard veel beterschap!



De verdunning geeft lucht in het gebouw qua aantallen gebruikers. Maar nog niet voldoende. Leerlingen zijn bereidwillig om desgevraagd mondkapjes op te doen, vooral 's ochtends bij binnenkomst. Het groepsproces bij het verlaten van een lokaal leidt ertoe dat we ze dan veel minder zien en in de pauzes nog weer minder. Om deze en andere knelpunten op te lossen, hebben we weer een aantal nieuwe zaken die we onder de aandacht willen brengen. Zoals jullie gewend zijn, wordt dit vervat in een alles omvattende coronaspecial, zodat alle informatie weer overzichtelijk bij elkaar staat.

Drie wijzigingen op hoofdlijnen per 2 november

We stellen voor de volgende drie wijzigingen door te voeren. We hebben weer bewust gekozen voor 'maar' drie aanpassingen, om de veranderingen voor iedereen overzichtelijk en behapbaar te houden. Gezien de situatie in het land evalueren we wekelijks en kunnen nieuwe aanpassingen later weer nodig zijn. We volgen hierbij de adviezen van het Ministerie, het RIVM, de VO-raad en sociale partners en ons schoolbestuur.

De volgende wijzigingen willen we maandag 2 november laten ingaan: *[Nieuw]*

1. Volgorde lokaal verlaten wordt anders (Zie les- en pauzetijden);
2. Aanpassing looproutes;
3. Voorkom verspreiding: Mondkapje en CoronaMelder;

De maatregelen worden hieronder verder uitgelegd. Daarna volgt: *soms [Nieuw]*

4. Samenvatting van bestaande maatregelen;
5. Verdunning van het rooster en het volgen van lessen (op afstand);
6. Bijzondere situaties;
7. Q&A inloopspreekuur.

Ad1. Volgorde lokaal verlaten & Les- en pauzetijden per 2 november 2020

Om leerlingen te kunnen attenderen op het gebruik van de mondkapjes bij het verlaten van het lokaal en om te zorgen dat de lokalen netjes worden achtergelaten, draaien we het verlaten van het lokaal aan het einde van het lesuur om: eerst vertrekken de leerlingen en daarna de docent.

Gang van zaken:

- Bij de bel, die 5 minuten voor het einde van de les gaat, wijzen docenten de leerlingen op het dragen van een mondkapje en verlaten de leerlingen het lokaal.
- Leerlingen lopen rechtstreeks naar het nieuwe lokaal en worden daar binnengelaten door de docent die in dat lokaal les gaf.
- Pas als de leerlingen *zitten*, vertrekt deze docent (volgens lesrooster) naar zijn/haar nieuwe lokaal. In afwachting van de komst van de nieuwe docent zijn de leerlingen kort alleen in het lokaal.

Het schema met nieuwe tijden voor de bel:

Onderbouw (klas 1 en 2 VHA en klas 3 HA)				Bovenbouw (klas 3V en leerjaar 4, 5 en 6)			
lesuur	lestijden	Leerling uit lokaal*	Docent uit lokaal	Lesuur	lestijden	Leerling uit lokaal*	Docent uit lokaal
1	08.15 – 09.15	09.10	09.15	1	08.15 – 09.15	09.10	09.15
2	09.15 – 10.15	10.10	10.15	2	09.15 – 10.15	10.10	10.15
pauze	10.15 – 10.35			3	10.15 – 11.15	11.10	11.15
3	10.35 – 11.35	11.30	11.35	pauze	11.15 – 11.35		
4	11.35 – 12.35	12.30	12.35	4	11.35 – 12.35	12.30	12.35
pauze	12.35 – 13.00			5	12.35 – 13.35	13.30	13.35
5	13.00 – 14.00	13.55	14.00	pauze	13.35 – 14.00		
6	14.00 – 15.00	14.55	15.00	6	14.00 – 15.00	14.55	15.00
pauze	15.00 – 15.15			7	15.00 – 16.00	15.55	16.00
7	15.15 – 16.15	16.10	16.15	pauze	16.00 – 16.15		
8	16.15 – 17.15	17.10	17.15	8	16.15 – 17.15	17.10	17.15

- * =
- Er zal een bel gaan als leerlingen mogen verplaatsen.
 - Leerlingen die geen les hebben of een tussenuur hebben blijven beneden en verplaatsen zich pas als de bel gaat.

Ad 2. Aanpassing looproutes

Om elkaar nog meer ruimte te geven in gangen en trappenhuisen worden de looproutes aangepast. In het trappenhuis is geen gescheiden op- en neerstream meer. In plaats daarvan geldt:

- het trappenhuis bij de leerlingeningang (Sleedoornpad) wordt gebruikt voor opgaand verkeer;
- het trappenhuis bij de docenteningang (Eikenlaan) wordt gebruikt voor neergaand verkeer.



Binnen een verdieping geldt een klokgerichte looproute.

Ad 3. Voorkom verspreiding: Mondkapje en CoronaMelder

Het mondkapje blijft belangrijk. Er is landelijke wetgeving in de maak om het dragen van mondkapjes op o.a. scholen verplicht te stellen. Het bestuur heeft ervoor gekozen niet zelf in gezamenlijkheid met de GMR een verplichting op te leggen, maar te wachten op de landelijke regelgeving.

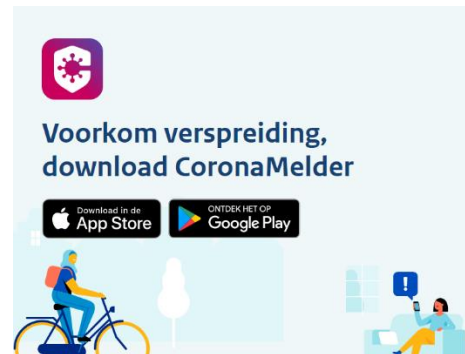
Tot die tijd willen we op het Kamerlingh Onnes *iedereen in school* dringend vragen om overal mondkapjes te dragen (behalve in de klas en als je aan het eten/drinken bent). Dit geldt dus in alle situaties waar de 1,5 meter tussen leerling en docent niet te waarborgen is, zoals op gangen en in de kantine. In klassikale lessituaties waarin leerlingen zitten kan het mondkapje af.

Bij praktijkvakken wordt een mondkapje gedragen (bijvoorbeeld bij M&T, Kunst of tijdens practica), wanneer er geen 1,5 meter afstand kan worden gehouden en zolang de veiligheid van de lessen niet in gevaar komt. De docent zal aangeven wanneer dit nodig is. Voor specifieke maatregelen bij praktijkvakken en practica is de [volgende bijlage](#) samengesteld.

Leerlingen nemen zelf hun eigen mondkapjes mee naar school. Er is een beperkte voorraad op school bij de receptie, voor leerlingen die het vergeten zijn. Een instructie voor het opzetten en dragen van mondkapjes: zie [website rijksoverheid](#).

Het dragen van mondkapjes is nadrukkelijk een aanvulling op de basisregels en geen vervanging daarvan. Het blijft dus van belang om afstand te houden tot elkaar en leerlingen, handen te ontsmetten, in de elleboog te hoesten en thuis te blijven bij klachten.

Naast de mondkapjes is het voor het voorkómen van verspreiding ook handig de CoronaMelder te installeren op je mobiel.



Ad 4. Samenvatting van bestaande maatregelen

Maatregelen algemeen

- Leerlingen, personeel en eventuele bezoekers wordt dringend gevraagd om overall mondkapjes te dragen (behalve in de klas en als je aan het eten/drinken bent). Leerlingen nemen hun mondkapje zelf mee. Er is een voorraad op school voor leerlingen die het vergeten zijn;
- Registratie bij de receptie: bij de receptie ligt een registratieformulier. De conciërge ziet erop toe dat dit wordt ingevuld en bewaard;
- Bij praktijkvakken wordt een mondkapje gedragen, wanneer er geen 1,5 meter afstand kan worden gehouden en zolang de veiligheid van de lessen niet in gevaar komt;
- Het ventilatiesysteem staat altijd maximaal aan;
- Op de gangen zijn looproutes, die worden duidelijk aangegeven d.m.v. pijlen. We lopen met de klok mee. Trappenhuis Sleedoornpad is naar boven; Trappenhuis Eikenlaan is naar beneden;

In de lokalen:

- Lokalen worden zo ingericht dat de afstand tussen leerlingen en docent altijd tenminste 1,5 meter bedraagt. Het bureau van de docent staat zo dicht mogelijk bij de deur. Als dit niet mogelijk is, wordt een looppad gemaakt dat breed genoeg is om veilig de deur of het bureau te kunnen bereiken;
- Er is een docentzone in ieder lokaal: in elk lokaal is tape op de grond aangebracht, 1,5 meter rondom de bureaus zodat leerlingen afstand kunnen houden;
- De docent loopt niet door de klas (voor situaties in praktijklokalen geldt waar nodig een uitzondering met aangepaste maatregelen);
- Op elk bureau staat een kuchschermbord. Als individueel contact tussen docent en leerling binnen 1,5 meter nodig is, dan wordt dat gedaan aan het bureau van de docent, met gebruik van het kuchschermbord;
- Tenminste één raam in elk lokaal blijft geopend voor extra ventilatie;
- De deuren blijven geopend i.v.m. ventilatie, tenzij er onderwijsactiviteiten plaatsvinden (bijv. het kijken van een filmfragment of luistertoets) die daardoor te storend is voor de rest van de school;
- Een leerling die te laat is gaat meteen naar de les en haalt niet eerst een te-laat-briefje bij de conciërge. De docent voert in Magister in dat de leerling te laat is, ongeacht de reden;
- In elke ruimte staat desinfectiemiddel;

Tijdens leswisselingen en de pauzes:

- Zowel de eerste als de tweede pauze is gespreid.
- De bel is het signaal dat leerlingen kunnen verplaatsen. De bel gaat aan het begin van de schooldag en 5 minuten voor het einde van elke les en aan het einde van elke pauze.
- Bij leswissel vertrekken leerlingen 5 minuten voor het einde van de les (als de bel gaat) uit het lokaal met mondkapje op. Docenten verlaten het lokaal op de normale eindtijd;
- Leerlingen wachten het eerste uur of als zij later op de dag beginnen beneden tot de bel gaat. We wachten niet in de gangen voor een lokaal;
- Op de gangen, bij de hang-out en in de kantine dragen we mondkapjes. Uitzondering daarop is als we aan het eten/drinken zijn in de pauze.
- Voorafgaand aan de pauzes vertrekken leerlingen eerst naar de pauzeloctie. Daarna volgen docenten.
- Aan het eind van de pauzes gaat de bel en gaan leerlingen eerst naar de lokalen. Daarna volgen docenten.
- De leerlingen zijn in de pauzes niet op de gangen en op de verdiepingen. Zij zijn beneden of bij voorkeur buiten.

- In de lunchpauze is er verkoop in de kantine. Betaling gaat via het elektronische systeem.
- Het programma stewards in de school is tijdelijk stilgezet.
- Voor leerlingen uit de risicogroep is er een opvanglokaal (057), waar zij rustig op afstand pauze kunnen houden.
- De branchevereniging van supermarkten (CBL), heeft ons gevraagd of het mogelijk is de leerlingen tijdens de pauzes op school te houden, om overbelasting van de aanpalende winkels te voorkomen. We vragen ouders, dit met hun kind te bespreken.

Verdunning van het rooster en het volgen van lessen (op afstand)

Na de herfstvakantie is het onderwijs zo georganiseerd dat er minder leerlingen tegelijkertijd in het gebouw zijn. Op die manier creëren we minder grote leerlingstromen bij leswissels en in de pauzes en komen er lokalen vrij die als overlooplokaal kunnen dienen. Wanneer de lokalen te vol worden, kunnen docenten in de overlooplokalen leerlingen plaatsen. Je kunt hierbij denken aan groepjes leerlingen die zelfstandig verder kunnen, groepjes leerlingen die willen overleggen etc. Ook daar moeten we de capaciteit van het overlooplokaal in de gaten houden. We proberen zoveel mogelijk hetzelfde overlooplokaal te reserveren en communiceren welke lokalen hiervoor worden ingezet.

Elke werkdag zal een jaarlaag (uitgezonderd de examenklassen) thuis werken volgens het onderstaande schema. De leerlingen vinden in Magister in hun rooster bij de lessen van de dag dat zij thuis werken het lokaal "thuis". Een docent die de les waarin de leerlingen thuis werken via teams wil geven, kan dat natuurlijk doen. Zoek in dat geval even een rustig plekje in de school. Het lokaal waar je anders had lesgegeven is overlooplokaal en dus niet beschikbaar. Houd in je planning rekening met de afwezigheid van bepaalde klassen op bepaalde dagen. Plan daar dus geen proefwerken. We gaan in eerste instantie vanaf de maandag na de herfstvakantie tot aan kerstvakantie verdunnen.

Rooster verdunning

1	Maandag 19 oktober	Klas 1
	Dinsdag 20 oktober	Klas 2
	Woensdag 21 oktober	Klas 3
	Donderdag 22 oktober	Havo 4
	Vrijdag 23 oktober	Atheneum 4,5
2	Maandag 26 oktober	Klas 2
	Dinsdag 27 oktober	Klas 3
	Woensdag 28 oktober	Havo 4
	Donderdag 29 oktober	Atheneum 4,5
	Vrijdag 30 oktober	Klas 1
3	Maandag 2 november	Klas 3
	Dinsdag 3 november	Havo 4
	Woensdag 4 november	Atheneum 4,5
	Donderdag 5 november	Klas 1
	Vrijdag 6 november	Klas 2
4	Maandag 9 november	Havo 4
	Dinsdag 10 november	Atheneum 4,5
	Woensdag 11 november	Klas 1
	Donderdag 12 november	Klas 2
	Vrijdag 13 november	Klas 3
5	Maandag 16 november	Atheneum 4,5
	Dinsdag 17 november	Klas 1
	Woensdag 18 november	Klas 2
	Donderdag 19 november	Klas 3
	Vrijdag 20 november	Havo 4

6	Maandag 23 november	Klas 1
	Dinsdag 24 november	Klas 2
	Woensdag 25 november	Klas 3
	Donderdag 26 november	Havo 4
	Vrijdag 27 november	Atheneum 4,5
7	Maandag 30 november	Klas 2
	Dinsdag 1 december	Klas 3
	Woensdag 2 december	Havo 4
	Donderdag 3 december	Atheneum 4,5
	Vrijdag 4 december	Klas 1
8	Maandag 7 december	Klas 3
	Dinsdag 8 december	Havo 4
	Woensdag 9 december	Atheneum 4,5
	Donderdag 10 december	Klas 1
	Vrijdag 11 december	Klas 2
9	Maandag 14 december	Havo 4
	Dinsdag 15 december	Atheneum 4,5
	Woensdag 16 december	Klas 1
	Donderdag 17 december	Klas 2
	Vrijdag 18 december	Klas 3
10		

We vragen ouders kun kind te stimuleren aan het werk te gaan tijdens de thuiswerkdag. Er bestaat wel de mogelijkheid om toetsen in te halen op school op thuiswerkdagen.

We “streamen” onze lessen niet

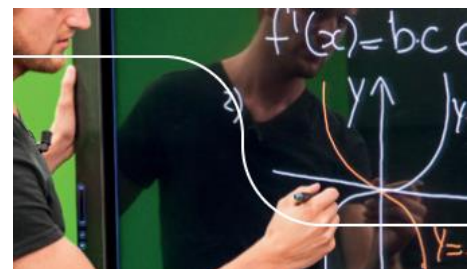
Eén van de meest gehoorde vragen tijdens de ouderavond was, waarom we onze lessen niet “streamen” (= live uitzenden in MS Teams op het moment dat ze gegeven worden) voor leerlingen die wegens een coronatest de lessen niet op school kunnen volgen. Dit is een logische vraag, aangezien we deze techniek (videomeeting in MS Teams) tijdens de lockdown van maart tot juli wel hebben ingezet.



Er zijn verschillende redenen waarom dit niet kan tegelijkertijd met de les in de klas. Zo zijn er in de klas technische beperkingen (beschikbaarheid camera en netwerk), daar waar tijdens de lockdown de docent vanuit huis werkte. De belangrijkste reden heeft echter te maken met de privacy. Als school willen we niet dat onze docenten in een toch enigszins ongecontroleerde omgeving waarin ze lesgeven en interactie met de klas hebben, worden opgenomen en online staan. Onze doelgroep en leeftijdscategorie is wat anders dan die bij een hoorcollege op het hbo of wo. Daarnaast sluit het niet aan bij ons pedagogisch en didactische concept: docenten gaan bij streamen anders lesgeven en delen een les anders in. Terwijl de les nu gericht is op de interactie met de klas, die aanwezig is in het lokaal.

Hoe kunnen leerlingen thuis aan het werk?

Als een leerling (of docent) niet op school is, wegens corona of wegens andere redenen én op de dagen waarop leerlingen een thuiswerkdag hebben, gelden binnen het Openbaar Onderwijs Groningen de volgende afspraken om de inhoud van de les te kunnen volgen:



- In Magister staat het huiswerk en wordt verwezen in welke digitale leeromgeving het extra materiaal staat;
- In onze digitale leeromgevingen (Itslearning/Teams) zijn instructies(filmpjes) en materiaal beschikbaar om zelfstandig te werken (dan wel wordt er verwezen naar bestaand materiaal van een methode of van internet of er wordt zelfgemaakt materiaal aangeboden).
- Leerlingen die niet fysiek in de klas mogen zijn, werken volgens het normale lesrooster thuis. Het huiswerk staat in Magister;
- Sommige docenten experimenteren met alternatieve methodes. Zo blijven we zelf ook leren en kijken naar mogelijkheden. Zij maken dit de leerlingen duidelijk via Magister.

Afspraken voor leerlingen voor de lesdag thuis

1. Maak of leer minimaal het huiswerk dat op die dag bij elk vak staat vermeld bij Magister.
2. De docent is alleen via It's Learning of Teams beschikbaar voor vragen.
3. Het kan ook dat de docent via Teams de les gaat geven. Neem deel aan een les in Teams als je daar in Magister door de docent voor wordt uitgenodigd. Wanneer je je niet meldt, dan wordt dit als absent geregistreerd.

Ad 5. Bijzondere situaties

Hieronder nog een aantal bijzondere aan corona gerelateerde situaties:

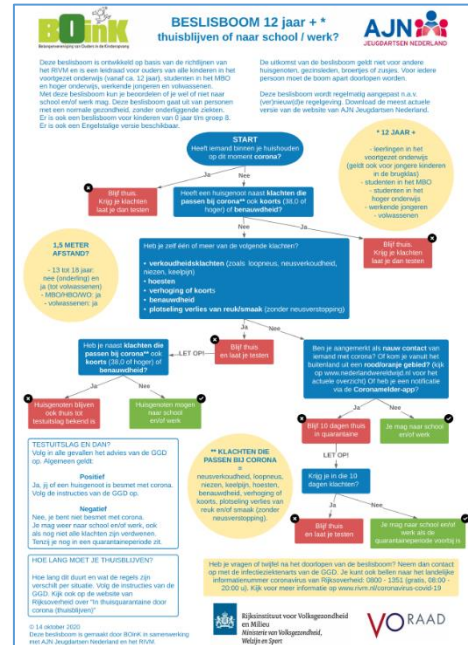
Beslisboom en 'snotteraars'

Om het ouders/verzorgers wat makkelijker te maken in de beslissing of hun kind naar school kan of niet hebben verschillende organisaties waaronder Boink en de Jeugdartsen Nederland in samenwerking met het ministerie van Onderwijs een beslisboom gemaakt.

Klik op de [Beslisboom](#) om het te downloaden.

Mocht een leerling toch met 'snotterklachten' op school zijn, dan is de procedure als volgt:

1. Docent stuurt leerling die snottert naar de receptie;
2. Receptie belt met ouders/verzorgers en overlegt over verklaarbare reden (hooikoorts e.d.);
3. Geen verklaarbare reden: leerling gaat naar huis met het advies zich te laten testen;
4. Verklaarbare reden: leerling krijgt groene toegangspas met datum die hij de rest van de dag aan docenten kan laten zien. De kaart is de rest van de week geldig.



Opvanglokaal voor risicoleerlingen (zelf of thuis)

Leerlingen die in de risicogroep vallen of huisgenoten hebben die in de risicogroep vallen kunnen een pasje krijgen zodat zij in lokaal 057 kunnen pauzeren en met de docenten kunnen lopen, zodat ze minder in contact komen met leeftijdsgenootjes. Ouders kunnen hiertoe een pasje voor hun kind aanvragen via de leerlingcoördinator.

Herkansingen PTA klassen

Wanneer een examenkandidaat een toets in een toetsweek mist, mag hij die (in tegenstelling tot andere jaren en zolang de coronamaatregelen van kracht zijn) inhalen zonder dat hem/haar dit een herkansing kost.

Toetsen

Door corona zullen meer leerlingen afwezig zijn tijdens een reguliere toets. Hierdoor zal de druk op de PW inhaaluren toenemen en zullen we mogelijk meer momenten prikken. Leerlingen kan ook gevraagd worden op hun thuiswerkdag een toets in te halen.

Overloopplokken ^[nieuw]

De overloopplokken zijn bedoeld om ten tijde van de verdunning extra ruimte te creëren voor docenten voor de klas om zo de 1,5 meter tussen leerlingen en volwassenen beter te kunnen handhaven. Soms wordt een deel van de leerlingen van een klas gevraagd naar het aanpalende lokaal te gaan en daar aan een opdracht te werken onder begeleiding van de docent.

Overige activiteiten op school:

Uitgangspunt: alle activiteiten die niet direct met de lessen te maken, worden tot een minimum beperkt of anders georganiseerd. Bijvoorbeeld via Teams. Uitzonderingen zijn mogelijk.

Activiteiten (anders dan lessen):

leerlingen	Schoolfeesten	Niet
	Excursies	Niet
	Klassenuitjes	Niet
	Stage vmbo-tl	Niet
	Contact met bedrijf of instelling in het kader van het PWS	Wel (eventueel op afstand, afhankelijk van richtlijnen bedrijf/instelling)
	Trainingen ondersteuningsteam (o.a. dyslexie leren, leren) op aangegeven tijden	Wel
	Voorlichting decanaat (november)	Op afstand
Groep 8	Open lessen	Wel (ouders blijven buiten)
ouders	Ouderavonden	Op afstand of niet
	Pop-gesprekken	Op afstand
	Individuele gesprekken	Op afstand

Communicatie

Intern:

- De schoolleiding is aanspreekpunt voor Coronazaken.
- Weekbericht (wekelijks of wanneer nodig vaker).
- Via PowerPoint die mentoren delen met leerlingen.
- Magister (mededelingen) en voor leerlingen in Itslearning (op verzoek leerlinggeleding MR).

Extern:

- Ouderbulletin (maandelijks of eerder indien nodig)

Kan een schoolbestuur mondkapjes verplichten?

Het bestuur wacht tot er landelijk wet- en regelgeving komt, zodat de regels ook te handhaven zijn. De verwachting is er medio november komt. Het bestuur vraagt aan de scholen om dringend te adviseren mondkapjes te dragen.

Hoe gaan we de mondkapjes handhaven?

Dit is een gezamenlijke actie. De MT-leden zullen leerlingen het eerste uur bij de hoofdingang verwelkomen. Docenten krijgen in de PowerPoint een poster, die ze aan het einde van de les kunnen laten zien. We verwachten ook veel van de maatregel dat leerlingen eerst uit de les gaan. Dan zijn docenten ook in staat leerlingen aan te spreken voor ze de gang opgaan.

Kunnen we leerlingen beter informeren over de corona updates?

Een e-mail met de Corona Special naar ouders en dit plaatsen in Itslearning is niet voldoende. We vragen mentoren, net als de eerste keer om a.d.h.v. een *PowerPoint de coronamaatregelen* met hun klas te bespreken.

Schoonmaakmiddelen in lokaal

Moet dit nog? Nee dit hoeft niet: leerlingen hoeven geen 1,5 meter afstand te bewaren, dus hoeven de tafels ook niet schoongemaakt, is de laatste stand van zaken. Maar het mag wel. Er blijkt onder leerlingen ook behoefte aan (leerlingenpanel). Er zijn schoonmaakmiddelen in de lokalen aanwezig.

Hoe doet Kamerlingh Onnes het in de corona statistieken?

De begrijpelijke wens is om te weten of jij als leerling in de buurt bent geweest van een positief geteste leerling of docent. Dit kunnen we niet publiceren. Het GGD advies is dat de positief geteste persoon zelf contact zoekt met personen waarmee hij/zij langer dan 15 minuten binnen 1,5 meter is samen geweest. Wel willen we de statistieken die we hebben, delen:

	aantal	Gem /dag
Positief geteste leerlingen (vanaf begin schooljaar)	5	
Positief geteste docenten (vanaf begin schooljaar)	2	
Leerlingen afwezig corona gerelateerd (vanaf oktober)*	267	19,1
Docenten afwezig corona gerelateerd (vanaf oktober)*	37	2,6

* dit is een totaal telling van de per dag afwezige leerlingen en docenten. Als iemand meerdere dagen afwezig is, wordt dit dus meerdere keren in de telling opgenomen.

Tot slot

Alle richtlijnen zijn zo goed als de zwakste schakel. We hebben met alle gebruikers van het gebouw gezamenlijk de verantwoordelijkheid om zorgvuldig met de afspraken en met elkaar om te gaan: **“Alleen samen krijgen we corona onder controle”**. Daarnaast blijven de algemene uitgangspunten gelden, die in onderstaande afbeelding zijn verwoord.

